



**ENERGIE**

**A LA CARTE**

.....  
Ihr Kartenzähler für Erdgas :  
Handbuch, Ratschläge und Tipps



Diese Broschüre ist eine Publikation des Netzbetreibers, die Association Liégeoise du Gaz S.C.I.R.L.  
Graphische Realisierung : création **losfeld** impression, 76 rue de la Couronne B-7730 Estaimpuis  
Druck : Lithotec A.G., Hütte 53, B-4700 Eupen  
Verantwortlicher Verleger: Gilbert Van Bouchaute, rue Sainte-Marie 11, 4000 Liège.



*Das Ziel dieser Broschüre ist Ihnen einfache und konkrete Informationen über den Betrieb Ihres Kartenzählers für Erdgas zu geben.*

*Dieser Zähler ist ein Gerät, den man genau behandeln soll. Wir empfehlen Ihnen deswegen diese Broschüre vollständig zu lesen, um jede Funktion Ihres Zählers zu beherrschen. Nehmen Sie insbesondere die Sicherheitsanweisungen zur Kenntnis. Behalten Sie dann sorgfältig dieses Dokument, so dass es griffbereit ist, falls notwendig.*

## **Inhaltverzeichnis**

### **Seite 4**

Einführung – Die Vorteile des Zählers – Die Sicherheitsanweisungen

### **Seite 5**

Liberalisierter Markt, Gasversorger und Verteilernetzbetreiber – Besondere Fälle

### **Seite 6**

Ein Zähler mit Karte wurde gerade bei Ihnen installiert. Was tun?

### **Seite 7**

Wie sollen Sie die Karte Ihres Zählers aufladen? Um Gas verbrauchen zu dürfen...

### **Seite 8 & 9**

Schritt für Schritt ... Wie sollen Sie Ihren Zähler aufladen und benutzen?

### **Seite 10-11-12**

Der Bildschirm des Zählers: eine Reihe von Informationen

### **Seite 13-14-15**

Häufige Fragen

### **Seite 16**

Wiederholung der Sicherheitsanweisungen – Nützliche Kontakte



# Der Kartenzähler in der Praxis

## 1. Einführung



Kartenzähler oder Budgetzähler, egal welcher Name, es ist immer dasselbe Gerät. Es handelt sich konkret um einen Gaszähler ausgerüstet mit einem elektrischen Gehäuse, das das Lesen einer Chipkarte ermöglicht.

Um Erdgas zu verbrauchen, müssen Sie eine Karte mit einem bestimmten Betrag „laden“. Wenn die Karte im Zähler aufgeladen und eingefügt ist, werden Sie mit Erdgas versorgt bis zum Betrag, den Sie aufgeladen haben.

Eine Reihe von Informationen ist über die Digitalanzeige ablesbar und ermöglicht Ihnen Ihren Verbrauch direkt zu verwalten. Sie können ihn täglich folgen und damit, das Erdgasbudget besser beherrschen.

In dieser Broschüre werden Sie die Betriebsart dieses Systems entdecken.

## 2. Die Vorteile des Kartenzählers

- Sie verwalten Ihr Erdgasbudget in Kenntnis der Sache, ohne dass Ihr Komfort darunter leidet.
- Der verfügbare Kredit kann angezeigt werden, Sie können die Evolution nachfolgen und die Zeit für das Wiederaufladen der Karte wählen.
- Beim Wiederaufladen der Karte machen Sie sozusagen eine Vorauszahlung für Ihren Erdgasverbrauch. Sie werden also keine Zwischenrechnung bezahlen müssen.
- Falls der Kredit verbraucht ist, beziehen Sie einen begrenzten Notkredit, das die Wiederversorgung Ihrer Erdgasanlage ermöglicht, so dass Sie die Chipkarte wiederaufladen können.
- Wenn Sie ein geschützter Kunde sind, beziehen Sie von sozialen Schutzmaßnahmen.

## 3. Sicherheitsanweisungen



Ihr Zähler ist mit Prüfungsvorrichtungen ausgerüstet. Im Fall von einem ungeplanten Verbrauch während eines Dichtigkeits-tests, ist der Zähler automatisch eingestellt. Die Sicherheitsvorrichtung, eingegliedert im Zähler, begrenzt das Risiko, dass eine potenzielle explosive Atmosphäre entsteht.

Jedoch, als Verbraucher, sind Sie allein verantwortlich für die Dichtigkeit Ihrer Anlage und auch während des Verfahrens der Wiederversorgung des Gases (durch die blaue Taste des Zählers – siehe insbesondere nachfolgende Punkte 8 und 10.1). Nehmen Sie deswegen alle notwendigen Maßnahmen dafür.

**In jedem Fall, nach jeder automatischen Einstellung der Gasversorgung durch den Zähler, sollen Sie immer das folgende Verfahren beachten :**

- 1 Schließen Sie unbedingt **alle** Geräte und Ausrüstungen ihrer Wohnung, die mit Erdgas funktionieren (Steuerknopf in geschlossener Stellung).
- 2 **Erst danach**, dürfen Sie den Zähler wiederöffnen, indem Sie das Verfahren, das im Handbuch beschrieben ist, beachten.
- 3 Warten Sie mindestens **12 Minuten** (720 Sek.), so dass Ihr Zähler prüfen kann, ob die innere Anlage völlig luftdicht ist. Stellen Sie dann die Gasgeräte wieder in Betrieb, indem Sie die erforderlichen Sicherheitsanweisungen des Herstellers beachten.

## 4. Liberalisierter Markt, Gasversorger und Verteilernetzbetreiber

Die Liberalisierung des Erdgasmarktes bedeutet, dass der Kunde seinen **Erdgasversorger** frei auswählen kann. Der Versorger verkauft die Energie und stellt sie dem Kunden in Rechnung; Sie schließen den Vertrag mit ihm ab.

Die Energie, die Sie kaufen, geht durch die Vertriebsnetze. Diese Netze sind von Verteilernetzbetreibern verwaltet und instand gehalten. Ihr Verteilernetzbetreiber hängt von Ihrem Verbrauchsort, Sie dürfen ihn also nicht auswählen.

Die wallonische Region hat eine Reihe von sozialen Verpflichtungen des öffentlichen Dienstes eingesetzt. Diese Maßnahmen sollen eine zu große Verschuldung der Haushalte vermeiden. Die Installation der **Budgetzähler** gehört dazu.



Auf Antrag eines Gasversorgers zum Verteilernetzbetreiber für einen Betrags schuldigen Kunden (nach Rechnung, Zahlungserinnerung und Mahnung), wird ein Budgetzähler beim Kunden eingestellt. Die Kosten der Installation des Budgetzählers sind zu Lasten des Kunden, außer wenn dieser sozial geschützt ist.

Die Installation eines Budgetzählers in Ihrem Wohnsitz, in den Fristen, geplant bei den Verfahren in Kraft (siehe besondere Fälle hier unten), bedeutet nicht, dass der Vertrag zwischen Ihnen und Ihrem Versorger unterbrochen ist. Eigentlich wird die bezahlte Summe ihren Versorger übertragen, wenn Sie Ihre Karte aufladen.

Jedes Aufladen, das Sie machen, ist wie eine **Vorauszahlung** betrachtet. Diese Vorauszahlung wird von Ihrer jährlichen Rechnung oder Ihrer Schlussrechnung abgeschrieben (im Falle von einem Umzug oder einer Änderung des Lieferanten). Auf dieser Rechnung wird Ihr Versorger den Tarif ansetzen, entsprechend zu den Vertragsbedingungen, die Sie mit ihm abgeschlossen haben und er wird die Beträge des Aufladens abschreiben.

Mit diesem System behält der Kunde die Freiheit für die Auswahl des Versorgers. Die Änderung des Versorgers ändert weder den Modus für das Aufladen Ihrer Karte, noch den Betrieb ihres Zählers.

### Besondere Fälle

- 1 Falls Sie eine **soziale Schützung** (geschützter Kunden) beziehen und mit einem Budgetzähler eingespeist sind, wird das System wie folgend durchgeführt :
  - Ihr Lieferant ist Ihrer Verteilernetzbetreiber. Sie sind also ein Kunde des Verteilernetzbetreibers.
  - Ihre Versorgungsungen werden nach dem sozialen Tarif ausgerechnet.
- 2 Falls der Zähler 40 Tage nach dem Antrag des Gasversorgers nicht eingestellt werden kann, werden Sie dann zeitweise ein Kunde von Ihrem Verteilernetzbetreiber. Ihre Versorgungsungen werden von diesem berechnet. Wenn der Budgetzähler eingestellt ist, werden Sie wieder von Ihrem kommerziellen Anbieter versorgt.

**Für weitere Informationen, nehmen Sie Kontakt mit Ihrem Verteilernetzbetreiber.**



## 5. Ein Budgetzähler wurde gerade bei Ihnen installiert. Was tun?

Während der Installation oder der Aktivierung eines Budgetzählers, wird einen Vorrat von ungefähr 3 Tage (höchstens 50m<sup>3</sup>) zwangsweise programmiert.

**Sie sollen unbedingt diese Zeit ausnützen, um die Chipkarte für Ihren Zähler beim Empfangsbüro ihres Verteilernetzbetreibers abzunehmen.**



**Achtung:** Warten Sie nicht, dass Ihr Anfangsvorrat verbraucht ist, um die Karte abzunehmen und sie aufzuladen, sonst wird Ihre Erdgasversorgung automatisch unterbrochen.

### Empfangsbüro des Verteilernetzbetreibers ALG

Büro	Straße	PLZ	Ort	Telefonnummer
LÜTTICH (1)	Rue Sainte-Marie, 11	4000	Liège	04/254.47.00
JUPILLE (2)	Rue de Visé, 23	4020	Jupille	04/362.98.38
SERAING (2)	Rue du Molinay, 60	4100	Seraing	04/337.25.64
DISON (2)	Rue d'Andrimont, 52	4820	Dison	087/33.67.80
EUPEN (2)	Schulstrasse 18	4700	Eupen	087/74.20.18

#### Öffnungszeiten

(1) : von Montag bis Freitag, störungsfrei von 8.00 bis 17.00

(2) : von Montag bis Freitag, von 8.00 bis 12.00 und von 12.30 bis 16.30

## 6. Wie kann man die Karte seines Zählers aufladen?

**Wichtig :** vor dem Aufladen der Karte, sollen Sie die Karte immer in den Zähler einsetzen. Diese Behandlung ist nötig für das Upload der Systemdaten. Dann können Sie das Aufladen durchführen.

Der einfachste Weg, um Ihre Karte aufzuladen, ist in eine öffentliche Belgacom Telefonkabine zu gehen. Sie brauchen nur einige Minuten, um die Karte Ihres Zählers aufzuladen, und dies, in irgendwelcher Telefonkabine. Dafür sollen Sie die Funktion Proton Ihrer Bankkarte benutzen.

Eine Broschüre, namens „ L'énergie au bout du fil“ (=Energie am Ende der Leitung) ist auf Anfrage im Empfangsbüro Ihres Verteilernetzbetreibers erhältlich. Darin werden Sie entdecken, welche Verfahren Sie Schritt für Schritt durchführen sollen.

Um Ihre Karte aufzuladen können Sie auch in einer der Empfangsbüro Ihres Verteilernetzbetreibers gehen.



## 7. Um Gas verbrauchen zu dürfen...

Wenn Sie mit Ihrer aufgeladen Karte zurück nach Hause sind, fügen Sie sie in den Zähler ein. Beachten Sie die Richtung des Pfeils, indem Sie die Seite, wo der Pfeil gezeichnet ist, nach oben stellen.


Die Zahl 9, die von kleinen Strichen gefolgt ist, erscheint auf dem Bildschirm. Zuerst erscheint der Betrag, den Sie auf der Karte aufgeladen haben und dann, der Gesamtbetrag von Ihrem neuen Saldo.

**Sie müssen unbedingt die 2 Piepser hören, bevor Sie die Karte herausnehmen. Diese Operation kann zwischen 15 und 20 Sekunden dauern.**

Behalten Sie die Karte bis zum nächsten Aufladen.

Durch einen Druck auf die graue Taste kann der verfügbare Saldo irgendwann auf dem Zähler angezeigt werden.



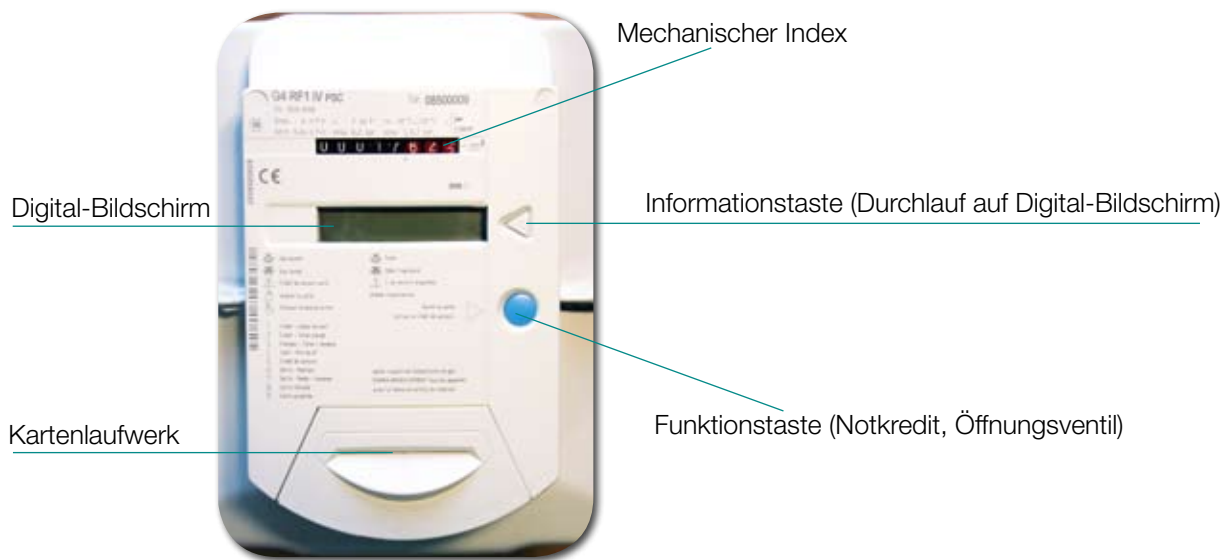
 **Achtung :** Wenn die Zahl 8, die von einem Fehlercode gefolgt ist, erscheint, nachdem Sie die Karte eingefügt haben, bedeutet das, dass der Zähler die Karte nicht übernimmt oder dass die Karte nicht richtig eingefügt wurde. Die Karte ist persönlich und an Ihrem Zähler gebunden: alle andere Karten werden abgelehnt.

**Rat :** Warten Sie nicht, dass Ihr Kredit völlig leer ist, um Ihre Karte aufzuladen. Das vermeidet Ihnen das Verfahren der Wiedereröffnung Ihres Zählers. Der Zähler kann irgendwann wiedereingespeist werden. Bevor Sie die Karte aufladen, vergessen Sie nicht, sie in den Zählerbaustein einzufügen, um die letzten Parameter einzuspeichern. Das ist notwendig, um das richtige Aufladen der Karte zu ermöglichen. Die Operation ist zu Ende, wenn der Zähler 2 Piepser macht.



## 8. Schritt für Schritt...

→ Dieser Teil erklärt Ihnen das Verfahren für das Aufladen und das Benutzen Ihres Zählers mit Text und Bilder.



**⚠ Achtung :** Bevor Sie Ihren Wohnsitz für das Aufladen Ihrer Karte verlassen, müssen Sie immer die Karte einige Momente in den Zähler einfügen.



① Für das Aufladen der Karte, gehen Sie in eine öffentliche Telefonkabine, in den Empfangsbüro von Ihrem Verteilernetzbetreiber oder eventuell in das ÖSHZ Ihrer Gemeinde.



② Zurück nach Hause, fügen Sie die Karte ins Laufwerk des Zählers ein.



③ Anzeige von der Zahl 8 und einem Fehlercode (z.B.: oben: Karte mit einem anderen Zähler). Falls Sie Problemen haben, nehmen Sie Kontakt mit Ihrem Verteilernetzbetreiber.



④ Anzeige von der Zahl 9 mit Striche: laufendes Aufladen. Ein doppelter Piepser weist Ihnen das Ende des Aufladens hin.





⑤ Zuerst erscheint der aufgeladene Betrag und dann, den verfügbaren Gesamtbetrag.



⑥ Sie können dann die Karte aus dem Laufwerk abnehmen. Räumen Sie sie sorgfältig auf.



⑦ Sie werden mit Erdgas versorgt, solange der Saldo ausreichend ist.



⑧ Wenn Sie keinen Kredit mehr haben, macht der Zähler einen Klingelton. Ein blinkendes Dreieck wird angezeigt, die Energieversorgung ist unterbrochen und das Logo „Ventil geschlossen“ erscheint. Sie müssen die Karte wieder aufladen.

**Aber vergessen Sie vor allem nicht, die Karte ins Laufwerk einzufügen; um die Daten zu aktualisieren. Das System wurde programmiert, so dass es ohne dieses Verfahren, das Aufladen ablehnt.**



⑨ Während dem Wiederaufladen der Karte können Sie den Notkredit aktivieren (siehe häufige Fragen 10.1).



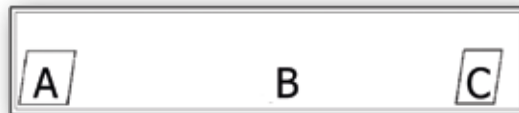
⑩ Das Dreieck hört auf zu blinken, um Ihnen hinzuweisen, dass Sie im Modus „Notkredit“ sind.

⑪ Nach einem Druck auf der Taste „Informationen“ erscheint die Zahl 10 im Vierfeld von rechts, mit, in der Mitte des Bildschirms, den Mindestbetrag, den Sie wieder aufladen werden müssen, um wieder von einem Notkredit und einer Nicht-Einstellungszeit (siehe häufige Fragen 10.2) zu beziehen.



## 9. Der Bildschirm des Zählers: eine Reihe von Informationen

Der Bildschirm des Zählers ist in 3 Zonen geteilt: A, B und C



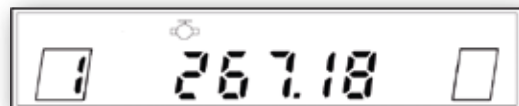
### Anzeige ohne Karte im Zähler

#### ✓ Erster Druck auf die Taste, Information

Normale Situation : der Zähler hat einen positiven Kredit. Dieser Betrag (in EURO) vermindert sich je nach Ihrem Verbrauch.



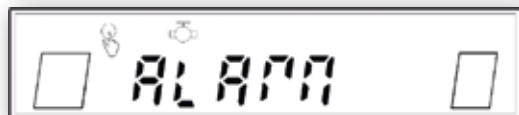
Die Zahl 1 erscheint auf der Zone A, und in der Zone B erscheint der erhältliche positive Kredit...



oder der Schuldbetrag (negativer Betrag) im Falle von einer Kreditüberschreitung während einer Nicht-Einstellungszeit...



Im Falle von einer Funktionsstörung :



In der oberen Seite der Anzeige erscheint das Symbol « Ventil ».

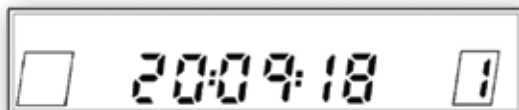
Wenn das Symbol blinkt: das Ventil des Zählers ist geschlossen nach einem Problem während eines Dichtigkeitstest.

Wenn es gekreuzt ist und blinkt: der Gasdurchsatz ist zu hoch.

Wenn es gekreuzt ist und eine Zahl in der Zone C erscheint: Problem mit der Batterie.

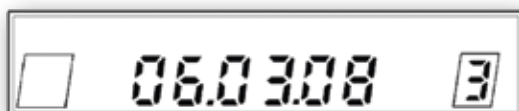
#### ✓ Zweiter Druck

Die Uhrzeit erscheint auf der Zone B (SS/MM/JJ)



#### ✓ Dritter Druck

Das Datum erscheint auf der Zone B (TT/MM/JJ)



**Bemerkung :** Alle Daten, die auf den Bildschirmen der Seite 10 bis 13 sind, sind nur Beispiele und haben keinen vertraglichen Wert.

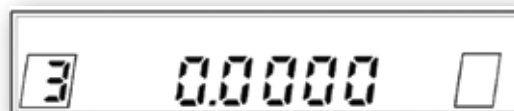
✓ **Vierter Druck**

Die Zahl 2 erscheint in der Zone A  
Der Gesamtkredit (in EURO), der vom Kunden aufgeladen wurde seit seinem Ankommen erscheint in der Zone B



✓ **Fünfter Druck**

Die Zahl 3 erscheint in der Zone A. Der Gesamtbetrag pro Woche erscheint in der Zone B. Es handelt sich um einen festen Betrag, automatisch abgerechnet. Zum Beispiel, die Gebühr für den Gasversorgungsvertrag, das, je nach dem angesetzten Tarif, wird in den angezeigten Betrag eingeschlossen oder nicht. Für Information, während einer Initialisierung des Zählers, diese Wochegebühr beträgt 7 EURO.



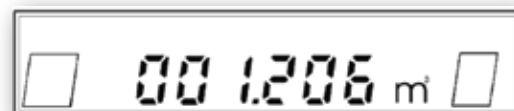
✓ **Sechster Druck**

Der elektronische Index (in m<sup>3</sup>) erscheint in der Zone B.



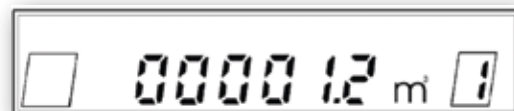
✓ **Siebter Druck**

Der umfassende elektronische Index (mit Anzeige von 3 Dezimale) erscheint in der Zone B.



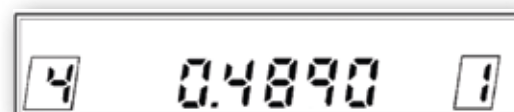
✓ **Achter Druck**

Der elektronische Index (m<sup>3</sup>) erscheint in der Zone B.  
Die Zahl 1 (= erstes Indexregister, das einzige, das für den Gas benutzt wird) erscheint in der Zone C.



✓ **Neunter Druck**

Die Zahl 4 erscheint in der Zone A.  
Der Gaspreis per m<sup>3</sup> erscheint in der Zone B.  
Die Zahl 1 erscheint in der Zone C (das heißt im ersten Indexregister).



**Die erhältlichen Daten durch diese neun Schritte benötigen nicht die Einfügung der Kundenkarte.**

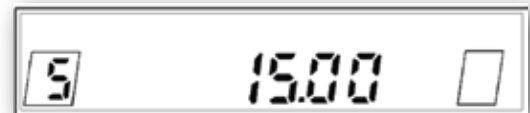


## Anzeige mit Kundenkarte im Zähler

Wenn die Karte im Zähler eingefügt ist, aktiviert sich die Digitalanzeige automatisch (ohne ersten Druck). Die Schritte 2 bis 9 auf der Seiten 10 und 11 entsprechen der acht ersten Drücken mit der eingefügten Karte.

### ✓ Neunter Druck

Die Zahl 5 erscheint auf der Zone A.  
Der Betrag des Notkredits erscheint auf der Zone B.



### ✓ Zehnter Druck

Die Zahl 6 erscheint auf der Zone A.  
Die Zahl 0 erscheint auf der Zone B.  
(Funktion nicht benutzt)



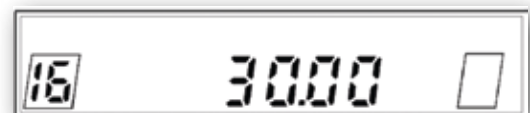
### ✓ Elfter Druck

Die Zahl 7 erscheint auf der Zone A.  
Die Zahl 0 erscheint auf der Zone B.  
(Funktion nicht benutzt)



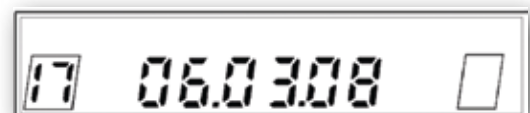
### ✓ Nächster Druck

Anzeige auf der Zone B vom letzten Betrag (in EURO), der durch die Karte aufgeladen wurde.



### ✓ Nächster Druck

Das Datum der letzten Aufladung erscheint auf der Zone B.



**Achtung** : Wenn Sie den Notkredit mit einem Druck auf der blauen Taste aktivieren, zeigt das System ein Warnungsdreieck und den Saldo, der für den Verbrauch übrig bleibt, an.

Bei einem Druck auf die grauen Taste erscheint der Betrag, der aufgeladen werden muss, um den Betrieb im Normal-Modus wieder zu ermöglichen (d.h. mit einem Notkredit und einer Nicht-Einstellungszeit erhältlich). Der geschuldete Betrag ist mit der Zahl 10, die in der Zone A erscheint, vorausgegangen.



## 10. Häufige Fragen

### 1 Wie wird der Notkredit aktiviert ?

Stellen Sie sich vor, Ihr verfügbarer Kredit hat die Null erreicht oder ist negativ, wenn er während der Nicht-Einstellungszeit verbraucht wurde. Wenn Sie es noch nicht gemacht haben, dürfen Sie den Notkredit, der von Ihrem Verteilernetzbetreiber zur Verfügung gestellt wurde (das blinkende Dreieck zeigt Ihnen das an), gebrauchen. Der Notkredit beträgt 15 EURO und ermöglicht Ihnen den Gasverbrauch während der Zeit, die zum Aufladen der Karte nötig ist.



**Bevor Sie den Notkredit aktivieren, schließen Sie unbedingt alle Geräte und Ausrüstungen die mit Gas funktionieren (Steuerungsknopf in geschlossener Stellung).**

Drücken Sie dann auf den blauen Knopf während drei Sekunden. Das Ventil öffnet sich. Warten Sie, dass der Zähler die Dichtigkeit der Anlage prüft (Dichtigkeitstest). Diese Operation benötigt mindestens 720 Sekunden (12 Minuten). Beachten Sie das Ende dieser Zeit, bevor Sie die Gasgeräte wiedereinschalten. Jetzt haben Sie einen verfügbaren Kredit von 15 Euro.

Das Warnungsdreieck blinkt nicht mehr, aber steht noch immer auf dem Bildschirm. Er zeigt die Benutzung des Notkredits an.



### 2 Was ist die Nicht-Einstellungszeit ?

Die Zähler sind mit einer Nicht-Einstellungsfunktion ausgerüstet. Diese Funktion ist aktiv Tag und Nacht (von 16 Uhr bis 8 Uhr morgens früh) und am Wochenende (von Freitag 16 Uhr bis Montag 8 Uhr). Während dieser Zeit, wenn der Kartensaldo verbraucht wird, werden Sie weiter versorgt und Ihr Saldo wird negativ. Die während dieser Zeit verbrauchten Beträge müssen durch das Aufladen der Karte zurückbezahlt werden.

Bemerkung : Feiertage in der Woche werden nicht als Nicht-Einstellungszeit betrachtet!

Laden Sie bitte Ihre Karte ausreichend auf, um von allen Funktionalitäten des Zählers wieder zu genießen.

### 3 Sie verlassen Ihren Wohnsitz, der mit einem Budgetzähler ausgerüstet ist. Was machen?

Melden Sie bitte Ihrem Lieferant Ihre Umziehung früh genug, mit Ihrer neuen Anschrift (durch das entsprechende Umziehungs-/Einziehungsformular). Dieses Formular ist nötig, um Ihr Konto abzuschließen.



**Achtung** : Vor dem Verlassen des Wohnsitzes, führen Sie die Karte ins Laufwerk ein und schreiben Sie den mechanischen Index auf das Umziehungsformular, das Sie dann dem Lieferant schicken werden. Geben Sie dann die Karte von Ihrem Zähler an Ihren Verteilernetzbetreiber zurück. Sie können sie im Empfangsbüro abgeben oder sie an den „Service clientèle“ (=Kundendienst) – Rue Sainte-Marie, 11, 4000 Liège zurückschicken. Diese Karte kann nicht mit einem anderen Zähler oder von einem anderen Kunden benutzt werden. Aufgepasst! Wenn Sie sie nicht zurückschicken, wird Ihnen diese Karte angerechnet.



#### **4 Sie haben vor, in einem Wohnsitz mit einem Budgetzähler einzuziehen. Was tun ?**

Zuerst sollen Sie Kontakt mit Ihrem Versorger aufnehmen, um ihn über Ihre Wahl zu informieren und um den Vertrag anzupassen.

##### **Sagen Sie ihm deutlich Ihre Wahl über die Benutzung eines Budgetzählers :**

→ entweder möchten Sie diesen Zähler erhalten. Denken Sie daran, dass eine Frist von mindestens 48 Stunden nötig ist, um die Karte zu bekommen. Der Gasversorger, den Sie gewählt haben, wird Ihren Netzbetreiber das Zeichen für die Wiedereröffnung des Zählers auf Ihren Namen geben.

→ oder Sie brauchen das nicht, und Sie möchten den Budgetzähler abaktivieren. Es ist der Gasversorger, der Ihre Anfrage annimmt oder nicht, je nach Ihren Verhältnissen. Wenn die Anfrage angenommen wurde, wird der Versorger Kontakt mit Ihrem Netzbetreiber nehmen, so dass er die Vorauszahlungsfunktion von Ihrem Zähler abaktiviert. Der Zähler funktioniert dann wie einen Standardzähler.



**Achtung : Sie sollen niemals die Karte von dem vorigen Bewohner Ihrer neuen Wohnung benutzen. Falls Sie das machen würden, würden Sie die Finanzrechnungen voneinander stören und Sie würden unzeitige Einstellungen riskieren. Wenn es sich um Erdgasverbrauch handelt, ist das Sprichwort „gute Note macht den besten Freund“ auch gültig!**

#### **5 Wie viel kostet die Installierung eines Budgetzählers ?**

Die Installierung eines Budgetzählers ist umsonst für sozial geschützte Personen. Für alle die anderen Kunden, die nicht bezahlt haben, werden die Installierungskosten vom Verteilernetzbetreiber berechnet. Für weitere Informationen, nehmen Sie Kontakt mit Ihrem Netzbetreiber (siehe Seite 16).

#### **6 Was ist zu tun, wenn sie die Karte des Zählers verlieren ?**

Wenn Ihre Karte verloren oder gestohlen wird, sollen Sie sofort Ihren Verteilernetzbetreiber anrufen. Er wird Ihnen eine neue Karte im Empfangsbüro, das sich in der Nähe von Ihrem Wohnsitz befindet, zur Verfügung stellen und wird die verlorene Karte abaktivieren. Wenn Sie eine Chipkarte bekommen wollen, müssen Sie das immer über den Verteilernetzbetreiber machen. Kaufen Sie nie eine Karte, die von jemandem anderen angeboten wäre. Vergessen Sie nicht: jede Karte ist eine Einzelkarte, die an einem bestimmten Zähler gebunden ist. Dieser Zähler wird alle andere Karte verweigern.

#### **7 Sie haben die geschuldete Summe Ihrem Gasversorger bezahlt und Sie möchten Ihren Budgetzähler abaktivieren ...**

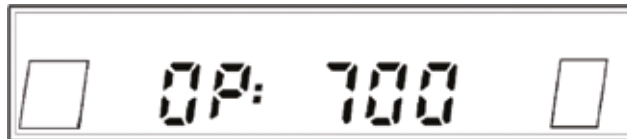
Jede Anfrage für die Abaktivierung des Budgetzählers muss unbedingt zu Ihrem Gasversorger geschickt werden. Falls die Anfrage angenommen wird, dann wird Ihr Gasversorger Kontakt mit Ihrem Verteilernetzbetreiber nehmen, so dass dieser eine Abaktivierungskarte ausgibt. Sie können wählen, ob diese Karte Ihnen geschickt werden soll oder in einem von den Empfangsbüros von Ihrem Verteilernetzbetreiber abgenommen werden soll.

**Für weitere Informationen über dieses Thema, kontaktieren Sie Ihren Verteilernetzbetreiber.**



## 8 Wie können Sie Ihr Konto nach einem Einstellungsverfahren wegen Kreditmangel wieder aktivieren ?

- ① Sie sind für die Versicherung, dass alle Geräte geschlossen sind, verantwortlich.
- ② Fügen Sie die Karte, zuvor aufgeladen, in den Zähler ein.
- ③ Betätigen Sie den Knopf während mindestens 3 Sekunden.
- ④ Warten Sie 12 Minuten (720 Sekunden). Der Zähler zeigt die Zahlen der übrigen Sekunden an.



- ⑤ Wenn der Zähler kein Problem feststellt, wird die Gaseinspeisung wiederhergestellt. Sie können dann Ihre Gasgeräte wieder in Betrieb stellen.
- ⑥ Wenn ein Problem festgestellt wurde, zeigt der Zähler ALARM an.
- ⑦ Prüfen Sie, dass alle die Gasgeräte richtig geschlossen sind.
- ⑧ **Warten Sie mindestens 6 Minuten** bevor Sie wieder einen Test durchführen.
- ⑨ Nach dieser Zeit erscheint das Symbol "Betätigung des Aktionsknopf" auf der Anzeige.
- ⑩ Wiederholen Sie die Operation (siehe Punkt 3 oben).
- ⑪ Wenn das Problem nach dem dritten Versuch noch immer da ist, ist die Wartezeit für einen neuen Versuch von 25 Minuten.
- ⑫ Wir empfehlen Ihnen mit Nachdruck, einen Installateur anzurufen, so dass er Ihre Anlage prüfen kann.
- ⑬ Im Fall von Gasgerüche :  
Gebiet von Lüttich – Huy – Andenne: **04/362.98.38**  
Gebiet von Dison – Verviers: **087/33.67.80**  
Gebiet von Eupen: **087/74.20.18**

## 9 Worauf gründet sich die Rechnung von Ihrem Verbrauch ?

Der Zähler besteht aus zwei Zifferblätter: ein typisches Zifferblatt („mechanisch“ genannt – mit schwarzen und roten Rädchen im oberen Teil des Zählers) und ein elektronisches Zifferblatt. Die Aufstellung des Zählers und die Zahlung von Ihrem Verbrauch werden auf Grund des mechanischen Zählers gemacht. Die Vorauszahlungsfunktionen hängen von den Angaben des elektronischen Zifferblattes ab.





# Wiederholung der Sicherheitsanweisungen

Als Benutzer sind Sie für die Dichtigkeit Ihrer Anlage verantwortlich, sowie darin inbegriffen das Verfahren der Wiederversorgung von Gas.

## Nach jeder automatischen Einstellung der Gasversorgung durch den Zähler :

- 1** Schließen Sie **UNBEDINGT** alle Gasgeräte und alle Gasausrüstungen (Steuerungsknöpfe in geschlossener Stellung).
- 2** **ERST DANACH**, können Sie den Zähler wieder eröffnen, indem Sie das Verfahren, das im Handbuch beschrieben wird, beachten.
- 3** **WARTEN SIE** mindestens 12 Minuten (720 Sekunden) bevor Sie die Gasgeräte wieder in Betrieb stellen, indem Sie die Sicherheitsanweisungen des Herstellers beachten.

## Für weitere Informationen über :

- die Budgetzähler
- das Aufladen der Karte
- die Maßnahmen für Sozialschutz

Kontaktieren Sie Ihren Verteilernetzbetreiber

L'Association Liégeoise du Gaz ..... **04/254.47.00**

..... **04/254.47.01**

..... **04/254.46.00**

### Um **GASGERÜCHE** zu melden

Gebiet von Lüttich – Huy – Andenne..... **04/362.98.38**

Gebiet von Dison – Verviers ..... **087/33.67.80**

Gebiet von Eupen ..... **087/74.20.18**

**Website :** [www.alg.be](http://www.alg.be) **Email :** [distribution.gaz@alg.be](mailto:distribution.gaz@alg.be)